

Button manuale utente

Aggiornato il March 16, 2021



Button è un pulsante antipanico wireless con protezione da clic accidentali e una modalità di controllo aggiuntiva per i dispositivi di automazione.

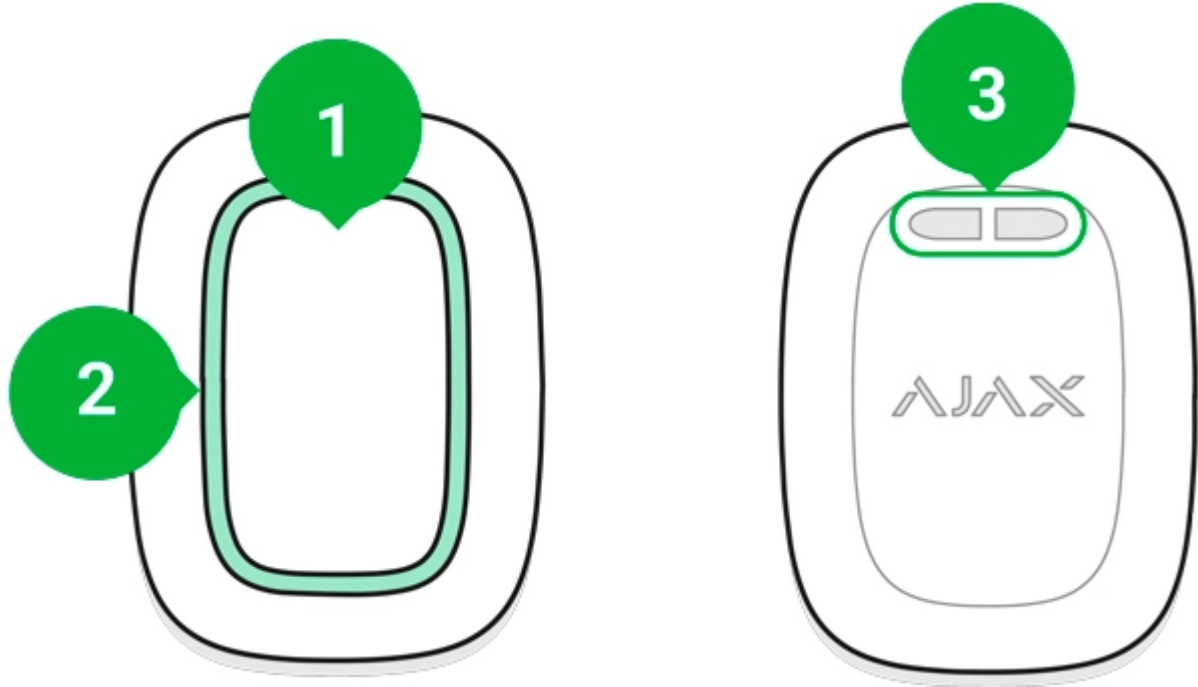


Button può funzionare solo con gli hub di Ajax. Non è possibile connettere il dispositivo ai moduli di integrazione ocBridge Plus e uartBridge!

Button è collegato al sistema di sicurezza e configurato tramite app Ajax su iOS, Android, macOS e Windows. Gli utenti sono avvisati di tutti gli allarmi e gli eventi tramite notifiche push, SMS e telefonate (se abilitate).

[Acquista il pulsante antipanico Button](#)

Elementi funzionali



1. Pulsante di allarme
2. Indicatore luminoso
3. Foro per fissaggio

Funzionamento

Button è un pulsante antipanico wireless. Premendolo, si trasmette un allarme agli utenti e alla CRA dell'istituto di vigilanza. In modalità di controllo, Button consente di controllare i dispositivi di automazione Ajax con una breve o lunga pressione di un pulsante.

In modalità antipanico, il Button può agire come pulsante antipanico per segnalare una minaccia, o avvisare di un'intrusione, di un incendio, della presenza di gas o di un allarme medico. È possibile scegliere il tipo di allarme in impostazioni pulsante. Il testo delle notifiche di allarme dipende dal tipo selezionato, così come i codici degli eventi trasmessi alla stazione Centrale di ricezione allarmi dell'Istituto di vigilanza.



È possibile associare l'azione di un dispositivo di automazione ([Relay](#), [WallSwitch](#) o [Socket](#)) alla pressione di un pulsante in [Impostazioni](#) pulsanti, **Scenari**.

Il pulsante antipanico è dotato di protezione in caso di azionamento accidentale ed è in grado di trasmettere allarmi fino a una distanza di 1.300 m dall'hub. Si

ricorda che la presenza di eventuali ostacoli che bloccano il segnale (quali pareti o pavimenti) riduce la distanza di trasmissione.

Il pulsante è comodo da portare in giro. Può essere appeso al polso o al collo. La custodia del dispositivo è protetta da polvere e schizzi.



Quando si collega Button tramite ReX, prego notare che Button non si sposta automaticamente tra le reti radio dell'estensore del segnale radio e l'hub. È possibile assegnare Button a un altro hub o ReX manualmente nell'app.

Connessione del pulsante al sistema di sicurezza Ajax

Prima di avviare la connessione

1. Seguire le istruzioni dell'hub per installare l'app di Ajax. Creare un account, aggiungere un hub all'app e creare almeno una stanza.
2. Accedere all'app di Ajax.
3. Attivare l'hub e verificare la connessione a internet.
4. Verificare lo stato dell'hub tramite l'app, assicurandosi che sia disinserito e non ci siano aggiornamenti in corso.



Solamente gli utenti con diritti di amministratore possono aggiungere un dispositivo all'hub

Per connettere Button

1. Fare click su **Aggiungi Dispositivo** all'interno dell'app di Ajax.
2. Attribuire un nome al dispositivo e immettere il codice QR riportato sulla scatola, inquadrandolo o inserendolo manualmente. Selezionare una stanza e un gruppo (se la modalità gruppo è abilitata).
3. Fare click su **Aggiungere**. Verrà avviato un conto alla rovescia.

4. Tenere il pulsante premuto per 7 secondi. Quando si associa Button, i LED lampeggiano una volta di verde.

Per essere rilevato e associato all'hub, Button deve trovarsi all'interno del raggio di comunicazione radio dell'hub (all'interno dello stesso locale protetto).

Una volta connesso, il pulsante comparirà nella lista dei dispositivi dell'hub all'interno dell'applicazione. L'aggiornamento degli stati del dispositivo nella lista non dipende dal periodo di polling indicato nelle impostazioni. I dati vengono aggiornati solamente quando si preme il pulsante.

Button funziona con un solo hub. Se viene connesso a un nuovo hub, Button non trasmette più comandi all'hub precedente. N.B. Quando viene connesso a un nuovo hub, Button non viene rimosso automaticamente dalla lista dei dispositivi dell'hub precedente. In tal caso, è necessario rimuoverlo manualmente tramite l'app di Ajax.

Stato del dispositivo

Lo stato di Button può essere visualizzato nel menu del dispositivo:

1. App di Ajax > Dispositivi  > Button

Parametro	Valore
Carica batteria	<p>Livello di carica della batteria del dispositivi. Ci sono due stati:</p> <ul style="list-style-type: none">• OK• Batteria scarica <p><u>Come viene visualizzata la carica della batteria nelle app Ajax</u></p>
Modalità operativa	<p>Mostra la modalità di funzionamento del pulsante. Disponibili tre modalità:</p> <ul style="list-style-type: none">• Panico• Controllo

	<ul style="list-style-type: none"> • Silenziare allarme antincendio interconnesso
Luminosità dei LED	<p>Viene visualizzato il livello di luminosità dell'indicatore luminoso:</p> <ul style="list-style-type: none"> • Off (nessuna luce) • Bassa • Massima
Protezione dall'attivazione accidentale	<p>Viene visualizzato il tipo di protezione dall'attivazione accidentale attiva:</p> <ul style="list-style-type: none"> • Off – la protezione è disabilitata. • Pressione prolungata – per inviare un allarme è necessario tenere premuto il pulsante per più di 1,5 secondi. • Doppia pressione – per inviare un allarme è necessario premere il pulsante due volte con un intervallo inferiore a 0,5 secondi.
ReX	Visualizza lo stato di utilizzo del ripetitore ReX
Disattivazione temporanea	Visualizza lo stato del dispositivo: attivo o completamente disabilitato dall'utente
Firmware	Versione del firmware del pulsante
ID	ID dispositivo

Configurazione

È possibile regolare i parametri del dispositivo tramite il menu impostazioni:

1. Applicazione Ajax > Dispositivi  > Button > Impostazioni 

Parametro	Valore
Primo campo	Nome del dispositivo, può essere modificato
Stanza	Selezione di una stanza virtuale a cui è assegnato il dispositivo
Modalità operativo	Mostra la modalità di funzionamento del

	<p>pulsante. Disponibili tre modalità:</p> <ul style="list-style-type: none"> • Panico – invia un allarme quando viene premuto • Controllo – controlla i dispositivi di automazione tramite pressione breve o lunga (2 secondi) • Silenziare allarme antincendio interconnesso – se premuto, silenzia l'allarme antincendio dei rilevatori FireProtect / FireProtect Plus. L'opzione funziona solo se è abilitato l'allarme interconnesso dei rilevatori antincendio <p><u>Maggiori informazioni</u></p>
<p>Tipo di allarme (disponibile solo in modalità antipanico)</p>	<p>Selezione del tipo di allarme per il Button:</p> <ul style="list-style-type: none"> • Intrusione • Incendio • Aiuto medico • Pulsante Panico • Gas <p>Il testo degli SMS e le notifiche nell'applicazione dipendono dal tipo di allarme selezionato</p>
<p>Luminosità dei LED</p>	<p>Viene visualizzato il livello di luminosità dell'indicatore luminoso:</p> <ul style="list-style-type: none"> • Spento • Bassa • Massima
<p>Protezione dall'attivazione accidentale (disponibile solo in modalità panico)</p>	<p>Viene visualizzato il tipo di protezione dall'attivazione accidentale attiva:</p> <ul style="list-style-type: none"> • Off – la protezione è disabilitata. • Pressione prolungata – per inviare un allarme è necessario tenere premuto il pulsante per più di 1,5 secondi.

	<ul style="list-style-type: none"> • Doppia pressione – per inviare un allarme è necessario premere il pulsante due volte con un intervallo inferiore a 0,5 secondi.
Allarme con sirena, se si preme il pulsante di panico	Quando è attivato, le Sirene, connesse al sistema di sicurezza , si accendono quando vengono premute nella modalità pulsante antipanico
Scenari	Apri il menu di creazione e configurazione dello scenario
Manuale utente	Apri il manuale utente del rilevatore
Disattivazione temporanea	<p>Consente a un utente di disattivare il dispositivo senza eliminarlo dal sistema.</p> <p>Il dispositivo non eseguirà comandi di sistema e non parteciperà a scenari di automazione. Il pulsante antipanico di un dispositivo disattivato è disabilitato</p> <p><u>Per saperne di più sulla disattivazione temporanea del dispositivo</u></p>
Disaccoppia dispositivo	Disaccoppia il rilevatore dall'hub e cancella le impostazioni del dispositivo

Indicazione dello stato di funzionamento

Gli indicatori LED rossi o verdi indicano lo stato di Button.

Categoria	Indicazione	Evento
Collegamento al sistema di sicurezza	I LED verdi lampeggiano 6 volte	Il pulsante non è registrato su nessun sistema di sicurezza
	La luce verde rimane accesa per pochi secondi	Aggiungere un pulsante al sistema di sicurezza
Indicazione di invio comando	La luce verde si accende brevemente	Il comando è stato inviato al sistema di sicurezza
	La luce rossa si accende brevemente	Il comando non è stato inviato al sistema di sicurezza
Indicazione di pressione lunga	Lampeggia brevemente in	Button riconosce la pressione

in modalità Controllo	verde	come lunga e invia il comando corrispondente all'hub
Indicazione feedback (fa seguito all' Indicazione di Invio Comando)	Si illumina di verde per circa mezzo secondo in seguito all'indicazione di invio comando	Il sistema di sicurezza ha ricevuto ed eseguito il comando
	Si illumina brevemente di rosso in seguito all'indicazione di invio comando	Il sistema di sicurezza non ha eseguito il comando
Stato della batteria (fa seguito all' Indicazione del Feedback)	Dopo il segnale principale, il led si accende di rosso e si spegne lentamente	È necessario sostituire la batteria. In contemporanea i comandi del pulsante vengono inviati al sistema di sicurezza <u>Sostituire la batteria</u>

Utilizzi

Modalità Panico

Come pulsante antipanico, Button viene utilizzato per contattare l'istituto di vigilanza, chiedere aiuto, oppure per le notifiche d'emergenza tramite app o sirena. Il Button supporta 5 tipi di allarmi: antintrusione, antincendio, medico, fuga di gas, e antipanico. È possibile scegliere il tipo di allarme in impostazioni dispositivo. Il testo delle notifiche di allarme dipende dal tipo selezionato, così come i codici degli eventi trasmessi alla stazione Centrale di ricezione allarmi dell'Istituto di vigilanza. In questa modalità, Button innescherà un allarme a prescindere dalla modalità di sicurezza del sistema.





Un allarme, se viene premuto il pulsante può anche eseguire uno scenario nel sistema di sicurezza Ajax.

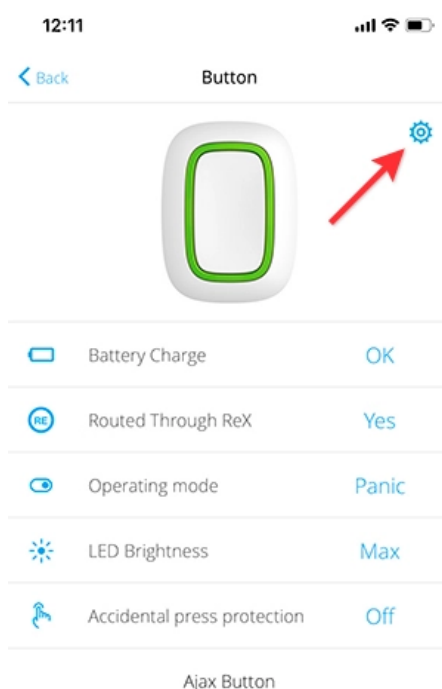
Il dispositivo Button può essere installato su una superficie piana o portato con sé. Per installarlo su una superficie piana (ad esempio, sotto a un tavolo), fissare il dispositivo con del nastro biadesivo. Per portarlo con sé assicurato a un cinturino: fissare il dispositivo al cinturino tramite l'apposito foro sulla custodia.

Modalità Controllo

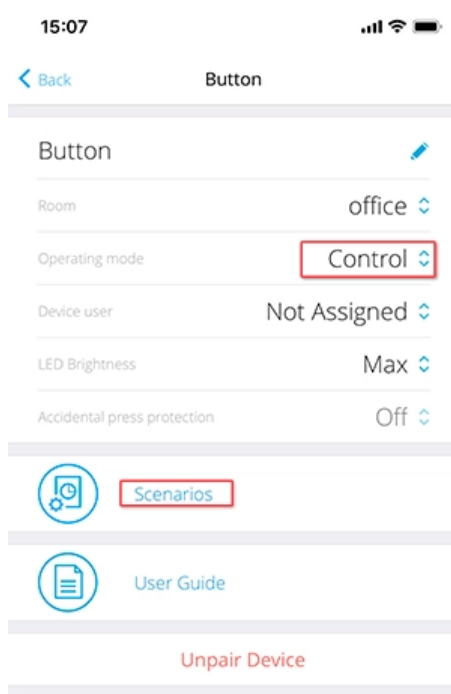
In modalità Controllo, Button offre due opzioni: può essere premuto a brevemente o lungo (pressione superiore ai 3 secondi). La pressione può innescare l'esecuzione di un'azione tramite uno più dispositivi di automazione: Relay, WallSwitch, o Socket.

Per associare l'azione di un dispositivo di automazione alla pressione lunga o breve di Button:

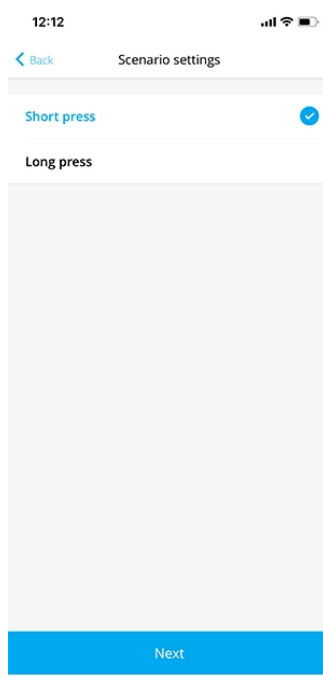
1. Aprire l'app Ajax e andare alla scheda **Dispositivi** .
2. Selezionare **Button** nell'elenco dei dispositivi e passare a Impostazioni, facendo clic sull'icona dell'ingranaggio .



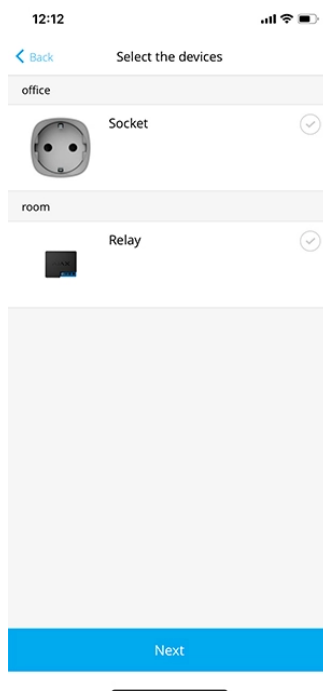
3. Selezionare la Modalità **Controllo** nella sezione modalità pulsanti.



4. Premere **Button** per salvare le modifiche.
5. Andare sul menu **Scenari** e fare clic su **Crea scenario**, se si sta creando uno scenario per la prima volta, oppure su **Aggiungi scenario**, se gli scenari sono già stati creati nel sistema di sicurezza.
6. Selezionare un'opzione di pressione per eseguire lo scenario: **Pressione breve** o **Pressione prolungata**.

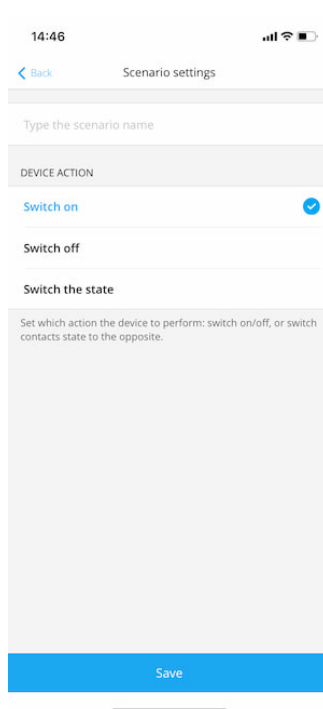


7. Selezionare il dispositivo di automazione per eseguire l'azione.



8. Immettere il **Nome scenario** e specificare **Azione del dispositivo** da eseguire premendo Button.

- Si accende
- Si spegne
- Cambia lo stato



Quando si configura uno scenario per Relay, in modalità a impulsi, l'impostazione **Azione del dispositivo** non è disponibile. Durante l'esecuzione dello scenario, il relè chiuderà/aprirà i contatti per un periodo di tempo impostato. La modalità operativa e la durata dell'impulso vengono impostate nelle [impostazioni del Relay](#).

9. Fare clic su **Salva**. Lo scenario apparirà nell'elenco degli scenari dei dispositivi.

Come funziona la funzione di silenziamento degli allarmi antincendio

Premendo il pulsante, gli allarmi interconnessi dei rilevatori antincendio può essere silenziato (se è selezionata la corrispondente modalità di funzionamento). La reazione del sistema alla pressione di un pulsante dipende dallo stato del sistema:

- **Gli allarmi FireProtect interconnessi si sono già propagati** – alla prima pressione del Pulsante, tutte le sirene dei rilevatori d'incendio vengono silenziate, ad eccezione di quelle che hanno registrato l'allarme. Premendo nuovamente il pulsante, i rilevatori rimanenti vengono disattivati.
- **Il tempo di ritardo degli allarmi interconnessi dura** – la sirena del rilevatore FireProtect/FireProtect Plus attivato viene disattivata premendo.

Ulteriori informazioni sugli allarmi interconnessi dei rilevatori d'incendio

Posizionamento

Button può essere fissato a una superficie o portato con sé.

Come fissare Button

Per fissare Button a una superficie (ad es. sotto un tavolo), utilizzare l'apposito Holder.

Per installare il pulsante nel supporto:

1. Scegliere una posizione per installare il supporto.
2. Premere il pulsante per verificare se i comandi possono raggiungere l'hub. In caso contrario, scegliere un'altra posizione o utilizzare un ripetitore del segnale radio ReX.



Quando si collega Button tramite ReX, tenere presente che Button non passa automaticamente tra il ripetitore e l'hub. È possibile assegnare manualmente Button a un altro hub o ReX nell'app.

3. Fissare Holder alla superficie utilizzando le viti in dotazione o il nastro biadesivo.
4. Mettere Button nel supporto.



Nota: Holder è venduto separatamente.

Acquista Holder

Come portare in giro Button

Button è comodo da portare con sé grazie ad un apposito foro nella custodia. Può essere indossato al polso o al collo, oppure appeso a un portachiavi.

Button ha un grado di protezione IP55. Ciò significa che la custodia dell'apparecchio è protetta da polvere e spruzzi. I pulsanti fissati sono incassati nella custodia e la protezione del software aiuta ad evitare la pressione accidentale.

Manutenzione

Per la pulizia della custodia del telecomando, utilizzare prodotti adatti alla manutenzione tecnica.

Durante la pulizia del dispositivo Button, non utilizzare sostanze contenenti alcol, acetone, benzina o altri solventi attivi.

In caso di utilizzo normale (una pressione al giorno), il telecomando funziona fino a 5 anni con la batteria pre-installata. Un uso più frequente può ridurre la durata della batteria. È possibile verificare il livello della batteria in qualsiasi momento tramite l'app di Ajax.



Raccomandiamo di conservare le batterie nuove e usate fuori dalla portata dei bambini.
Non ingerire le batterie, c'è il rischio di ustioni chimiche.

La batteria pre-installata è sensibile alle basse temperature. Se il telecomando viene raffreddato molto, l'indicatore del livello di batteria nell'app potrebbe mostrare un valore non corretto fino a quando il telecomando non torni a una temperatura normale.

Il livello della batteria non viene aggiornato regolarmente, ma soltanto dopo aver premuto il pulsante.

Quando la batteria è quasi scarica, l'utente riceve una notifica nell'app di Ajax e i LED del dispositivo si illuminano stabilmente di rosso per poi spegnersi ad ogni pressione del pulsante.

Per quanto tempo i dispositivi Ajax funzionano a batterie e cosa influisce sulla durata

Sostituire la batteria

Specifiche tecniche

Numero di pulsanti	1
Retroilluminazione a LED per indicare l'invio di un comando	Disponibile
Protezione contro l'attivazione accidentale	Disponibile, in modalità Panico
Banda di frequenza	868.0 – 868.6 MHz or 868.7 – 869.2 MHz, in base al luogo di acquisto
Compatibilità	Funziona solamente con Ajax <u>hubs</u> e <u>ripetitori di segnale</u> con sistema operativo OS Malevich 2.7.102 o più recente
Potenza massima del segnale radio	Fino a 20 mW
Modulazione del segnale radio	GFSK
Raggio del segnale radio	Fino a 1.300 m (in campo aperto)
Alimentazione	1 batteria CR2032, 3 V
Durata della batteria	Fino a 5 anni (in base alla frequenza d'uso)

Classe di protezione	IP55
Temperature di funzionamento	Da -10°C a +40°C
Umidità di funzionamento	Fino al 75%
Dimensioni	47 × 35 × 13 mm
Peso	16 g

La confezione include

1. Button
2. Batteria CR2032 preinstallata
3. Nastro biadesivo
4. Guida rapida

Garanzia

La garanzia per i prodotti fabbricati da AJAX SYSTEMS MANUFACTURING limited liability company è valida per 2 anni a partire dalla data di acquisto e non si applica alla batteria in dotazione.

Se il dispositivo non funziona correttamente, si prega di contattare il servizio di supporto. Nella metà dei casi si riesce a risolvere i problemi tecnici a distanza!

Obblighi di garanzia

Contratto con l'utente finale

Supporto tecnico: **support@ajax.systems**